



Informationsbroschyr Agenta Tillväxtmarknader

Om Agenta

Bolaget

Agenta Investment Management AB, (Fondförvaltaren), är en fristående och oberoende svensk förvaltare av alternativa investeringsfonder. Fondförvaltaren bildades 2005-10-17 och har sitt säte i Stockholm. Aktiekapitalet uppgår till 1 250 000 kr. Agenta tillhandahåller via egna fonder ett brett spektrum av investeringslösningar för institutionella investerare. Agenta finns i Stockholm och ägs av bolagets grundare. Fondförvaltaren står under tillsyn av Finansinspektionen.

Bolagets styrelse och ledande befattningshavare

- Stefan Engström (Styrelsens ordförande)
- Ylva Schullström (VD)
- Jan Berg (styrelseledamot)
- Viveka Classon (styrelseledamot)

Bolagets övriga specialfonder:

- Agenta Svenska Aktier
- Agenta Räntor
- Agenta Globala Aktier
- Agenta Alternativa Investeringar
- Agenta Alternativa Räntor

Agenta Tillväxtmarknader

Fonden är en aktivt förvaltd fond inriktad på globala tillväxtmarknader. Fonden är en specialfond enligt lagen (2013:561) om förvaltare av alternativa investeringsfonder (LAIF). Fondens medel investeras i överlåtbara värdepapper och fondandelar med global eller regional inriktning avseende tillväxtmarknader.

Fonden främjar miljörelaterade och/eller sociala egenskaper i enlighet med artikel 8 i SFDR, EU:s förordning om hållbarhetsrelaterade upplysningar.

Målsättning och placeringsinriktning

Målsättningen för Agenta Tillväxtmarknad är att långsiktigt generera en högre avkastning än ett konkurrerande passivt alternativ, definierat som utvecklingen för MSCI Emerging Markets Net (MSCI EM). MSCI EM är ett utdelningsjusterat, marknadsvägt index bestående av ca 1.100 bolag noterade i 24 utvecklingsländer. Fonden kan investera i överlåtbara värdepapper, fondandelar och/eller sluta avtal om diskretionär förvaltning med externa förvaltare.

Fonden har utrymme att placera delar av kapitalet i utvecklade länder.

Valutaexponering kurssäkras normalt inte. Valutasäkring av hela eller delar av den utländska valutaexponeringen kan dock göras tillfälligt om Fondförvaltaren gör bedömningen att valutasäkring är i andelsägarnas ekonomiska intresse eller att det är angeläget att minska fluktuationerna som beror på valutakursförändringar mot den svenska kronan. Utestående valutasäkringspositioner har en maximal löptid om tre månader.

Risk och Riskprofil

Investering i aktier innebär alltid en risk för betydande kursförändringar. Fonden

förvaltas utifrån målsättningen att kontinuerligt överträffa ett aktieindex avseende globala tillväxtmarknader. Det innebär att marknadsrisken i fonden i allt väsentligt kommer att motsvara risknivån som gäller för globala tillväxtmarknader som helhet. Då fonden är aktiv, dvs avviker från index, kan avkastningen komma att avvika både positivt och negativt i förhållande till index. Det finns inga formella begränsningar i hur stor avvikelsen från index får vara.

Fonden kan komma att valutasäkra hela eller delar av de utländska innehaven, men i de fall dessa inte kurssäkras, vilket är normalfallet, kommer fonden att ha motsvarande valutarisk.

Fonden vänder sig i första hand till professionella, institutionella investerare med tillgångar överstigande 50 miljoner kronor.

Åtagandemetoden används för att beräkna fondens sammanlagda exponeringar som hänför sig till derivatinstrument.

Hållbarhetsrisker

Agenta Tillväxtmarknader integrerar hållbarhetsrisker med andra riskfaktorer som kan innebära en faktisk eller potentiell materiell negativ inverkan på investeringarnas värde i fondens beslutsprocess och riskanalys. Vi utgår särskilt från följande hållbarhetsrisker när vi beaktar investeringar:

- Klimatpåverkan och verksamheter involverade i fossil industri
- Miljöförstörelse, som hot mot biologisk mångfald, nedsmutsning av vatten och förstörelse av livsbetingelser för människor och djur
- Framställning av vissa vapen som förbjudits av i Sverige ratificerade FN-konventioner, som kemiska och biologiska vapen, personminor och splitterbomber

- Corporate Governance och sociala frågor: Mutor, korruption, bedrägeri och annan ekonomisk brottslighet, arbetsmiljöfrågor, barnarbete, fackliga rättigheter

Inför investeringsbeslut görs en avstämning av de informationsdatabaser Agenta förfogar över för att identifiera eventuella hållbarhetsrisker kopplade till investeringsobjektet. Agenta gör därutöver halvårsvisa strukturerade analyser av portföljernas samtliga innehav i syfte att värdera innehaven i förhållande till de hållbarhetsrisker som identifierats.

Hållbarhetsriskerna är kvalitativa till sin art och det är svårt att kvantifiera eventuell påverkan på förvaltningsresultaten. Det är Agentas bedömning att hållbarhetsrisker över tid har en mycket marginell inverkan på förvaltningsresultatet då Agenta i investeringsprocessen identifierar och därmed undviker investeringar i bolag med hög hållbarhetsrisk.

Avgifter

Nedan anges de högsta respektive de gällande avgifterna för fonden. *Avgift för försäljning och inlösen*
För andelsklass A och B utgår ingen försäljnings- eller inlösenavgift. För andelsklass C skall försäljnings- och inlösenpriset för fondandelarna vara fondandelsvärdet den dag försäljningen respektive inlösen verkställs med ett tillägg (försäljning)/avdrag (inlösen) av högst fem (5) procent som tillfaller Fondförvaltaren.

Förvaltningsavgift

Det utgår löpande en förvaltningsavgift till Fondförvaltaren som inkluderar kostnader för lagstadgad förvaring och tillsyn. Förvaltningsavgiften består av en kombination av en fast och en rörlig avgift.

Den maximala fasta avgiften som Fondförvaltaren har rätt att debitera uppgår till 1 % per år för andelsklass A och B och 2 % för andelsklass C. Fondförvaltarens maximala rörliga avgift uppgår till 15 %, för andelsklass A och B, respektive 20 %, för andelsklass C, av överavkastningen per år.

Nu gällande fast avgift tas ut i samband med handelsdagar och är följande för fondens andelsklasser.

- Andelsklass A: 0,24 %
- Andelsklass B: 0,24 %
- Andelsklass C: 0,50 %

Rörlig avgift

Den rörliga avgiften beräknas utifrån det mervärde som skapas, dvs avkastning utöver MSCI EM efter avdrag för samtliga kostnader i fonden. Nu gällande rörlig avgift som, vilken tas ut i samband med handelsdagar, är följande för fondens andelsklasser:

- Andelsklass A: 15 %
- Andelsklass B: 15 %
- Andelsklass C: 20%

Fonden tillämpar sk high water mark, vilket innebär att underavkastning mot index först måste hämtas in innan ny rörlig avgift tas ut. Den rörliga avgiften beräknas individuellt per kund, baserat på tidpunkt för investering.

Debiterad rörlig avgift återbetalas inte om avkastningen vid senare period understiger jämförelseindex. Rörlig avgift utgår vid överavkastning även om avkastningen i absoluta tal är negativ. Vid försäljning nollställs eventuell ackumulerad underavkastning.

Notera att underliggande fonder debiterar avgifter som belastar fonden. I normala fall utgår endast fast avgift. Den fasta avgiften i en underliggande fond kan maximalt

uppgå till 3 %. Eventuella rabatter återinvesteras i Fonden. Eventuell rörlig avgift utgår i enlighet med underliggande fonds fondbestämmelser.

Fonden betalar därutöver för transaktionsavgifter, som t ex eventuella försäljnings- och inlösenavgifter. Avgifter som uppstår i samband med eventuell valutasäkring belastar också fonden.

Ett exempel på hur den rörliga avgiften beräknas finns i bilaga sist i denna informationsbroschyr.

Försäljning och inlösen av fondandelar

Försäljning och inlösen av fondandelar sker sista bankdagen varje månad, samt på begäran av befintlig eller ny fondandelsägare valfri bankdag i månaden ("handelsdag").

Anmälan om försäljning av fondandelar skall ske skriftligen och vara Fondförvaltaren tillhanda senast en bankdag innan handelsdag. Betalning skall vara fondens konto tillhanda senast kl 10 på handelsdagen. Försäljning verkställs på handelsdag förutsatt att inbetalningen kommit fonden tillhanda. Om inbetalning kommit för sent verkställs försäljning nästkommande handelsdag.

Anmälan om nyteckning får inte kurslimiteras. För andelsklass A och B sker försäljning av andelar till ett minsta belopp om 100 000 kr vid första inbetalningen. Därefter sker försäljning om minst 1 000 kr. För andelsklass C sker försäljning av andelar till ett minsta belopp om 10 000 kronor. Därefter sker försäljning om minst 1 000 kronor.

Begäran om inlösen av fondandelar skall ske skriftligen och vara egenhändigt och vederbörligen undertecknad av andelsägaren. Begäran om inlösen skall vara

Fondförvaltaren tillhanda senast en bankdag innan önskad handelsdag. Begäran som kommit Fondförvaltaren tillhanda senare än en bankdag innan önskad handelsdag verkställs nästkommande handelsdag.

Begäran om inlösen får återkallas endast om Fondförvaltaren medger detta.

Försäljning och inlösen av fondandel sker till en för andelsägaren vid tillfället för begäran om försäljning och inlösen okänd kurs. Uppgift om försäljnings- och inlösenkurs finns tillgänglig hos Fondförvaltaren

Förvaringsinstitut

Swedbank AB (publ) anlitas som förvaringsinstitut. Förvaringsinstitutet skall verkställa de beslut av Fondförvaltaren som avser specialfonden och ta emot och förvara den egendom som ingår i fonden.

Förvaringsinstitutet ska bland annat övervaka fondens penningflöden, förvara fondens tillgångar och verkställa Bolagets instruktioner. Vidare ska förvaringsinstitutet tillse att försäljning och inlösen av fondandelar, värdering av fondandelar och användning av fondens medel sker i enlighet med lag och fondens fondbestämmelser.

Swedbank AB (publ) har uppdragit åt State Street Bank International GmbH att agera sammanhållande för värdepapper som förvaras utanför Sverige. Swedbank AB (publ) har rutiner för att kunna identifiera, hantera, övervaka och redovisa eventuella intressekonflikter. Eftersom förvaringsinstitutet är en del av Swedbank AB kan intressekonflikter uppstå mellan förvaringsinstitutets verksamhet och andra verksamheter inom Swedbank AB samt dess dotterbolag. Förvaringsinstitutet har genom lag en skyldighet att identifiera och hantera sådana intressekonflikter samt därtill redovisa intressekonflikterna för fondens investerare.

den bankdag då fondandelsvärdet fastställts.

Registerhållning

Fondförvaltaren för andelsägarregister över samtliga delägare och deras innehav i fonden.

Uppdragsavtal

Agenta har för närvarande inga aktiva uppdragsavtal.

Exempel på aktiviteter som kan innebära intressekonflikter är:

- (i) Tillhandahållande av förvaltarregistrering, utförande av fondadministration, upprättande av andelsägarregister, analys, hantering av värdepapperslån, kapitalförvaltning, investeringsrådgivning och/eller andra rådgivningstjänster till fonden;
- (ii) Delaktighet i bankrörelse, värdepappershandel inklusive valutahandel, derivathandel, utlåning, mäklari, market making eller andra finansiella transaktioner med fonden, antingen för egen räkning eller för andra kunders räkning.

För att potentiella intressekonflikter inte ska påverka fonden och dess investerare negativt är förvaringsinstitutet och övriga verksamheter inom Swedbank AB funktionellt och organisatoriskt åtskilda. Förvaringsinstitutets verksamhet sköts alltid utifrån att tillvarata fondandelsägarnas intressen och enligt gällande marknadsvillkor.

Revisor

Grant Thornton Sweden AB anlitas som revisor för fonden.

Fondens upphörande eller överlåtelse av fondverksamhet

Om Fondförvaltaren beslutar att fonden skall upphöra eller om fondens förvaltning, efter Finansinspektionens godkännande, skall överlåtas till annan AIF-förvaltare eller fondbolag, kommer samtliga fondandelsägare att informeras. Om Finansinspektionen återkallar Fondförvaltarens tillstånd eller om Fondförvaltaren träder i likvidation eller försätts i konkurs, skall förvaltningen av fonden omedelbart övertas av fondens förvaringsinstitut.

Skadestånd

Fondförvaltaren har skadeståndsskyldighet enligt 8 kap 28§ LAIF.

Historisk avkastning

För historisk avkastning, se bilaga 2.

Skatteregler

Fondens skatt

Sedan den 1 januari 2012 är specialfonder inte skatteskyldiga.

Fondspararens skatt

Från och med inkomståret 2012 utgår en årlig schablonskatt på innehav av andelar i

specialfonder. Den skatten tas ut genom att 0,4 procent av fondandelarnas värde den 1 januari tas upp som schablonintäkt och multipliceras med gällande skattesats.

Vid utdelning dras preliminärskatt, dock ej för juridiska personer. Kapitalvinst/förlust, liksom schablonintäkt på ingående fondandelsvärde redovisas på kontrolluppgift till skattemyndigheten, avseende fysiska personer, men skatteavdrag görs ej.

En fondandelsägares skatt kan komma att påverkas av individuella omständigheter. Investerares som är osäkra på eventuella skattekonsekvenser bör söka experthjälp.

Hållbarhetsinformation

Information om fondens miljörelaterade och sociala egenskaper återfinns nedan, i bilagan, till detta dokument. En beskrivning över hur hållbarhet beaktas i förvaltningen av fonden återfinns i bilaga 3.

Publiceringsdag

Denna informationsbroschyr publicerades den 12 januari 2024.

Fondbestämmelser för Agenta Tillväxtmarknader

§ 1 Specialfondens rättsliga ställning

Specialfondens namn är Agenta Tillväxtmarknader, nedan kallad fonden. Det är en specialfond enligt lagen (2013:561) om förvaltare av alternativa investeringsfonder (LAIF). Verksamheten bedrivs enligt LAIF, dessa fondbestämmelser, bolagsordningen för AIF-förvaltaren, samt de föreskrifter i övrigt vilka utfärdas med stöd av lag eller författning.

Fonden består av tre andelsklasser, andelsklasserna A-C.

Fondförmögenheten ägs av fondandelsägarna gemensamt. Andelarna i en andelsklass skall medföra lika rätt till den egendom som ingår i fonden. Det bolag som förvaltar fonden företräder andelsägarna i alla frågor som rör fonden. Fonden kan inte förvärva rättigheter eller ta på sig skyldigheter. Inte heller kan fonden föra talan inför domstol eller någon annan myndighet.

Fonden riktar sig till allmänheten, dock i första hand till institutionella investerare, d v s professionella kunder enligt definition i 8 kap lagen (2007:528) om värdepappersmarknaden (LVPM). Minsta insättning i fonden framgår av 9 §.

§ 1a Förteckning över andelsklasser

Fonden består av följande fondandelsklasser:

- Andelsklass A- *Institutionell icke utdelande*;
- Andelsklass B- *Institutionell utdelande*;

- Andelsklass C- *Privatkund icke utdelande*

Andelsklass A är en ”icke-utdelande” andelsklass där andelar tecknas och inlöses i svenska kronor. Andelsklass B är en utdelande andelsklass där andelar tecknas och inlöses i svenska kronor. Andelsklass C är en ”icke utdelande” andelsklass där andelar tecknas och inlöses i svenska kronor (d v s som A, andelsklasserna skiljer sig åt avseende avgiftsstruktur samt vad gäller nivå på minsta teckningsbelopp). Förutsättningarna för värdering, minsta teckningsbelopp, avgifter och ersättningar samt utdelning för respektive andelsklass beskrivs närmare under 8-9 och 11-12 §§.

§ 2 AIF-förvaltare

Fonden förvaltas av Agenta Investment Management AB, org nr 556687-9994, nedan kallat AIF-förvaltaren. AIF-förvaltaren för register över samtliga andelsägare och panthavare.

§ 3 Förvaringsinstitut och dess uppgifter

Swedbank AB (publ), 502017-7753, anlitas som förvaringsinstitut.

Förvaringsinstitutet skall verkställa de beslut av AIF-förvaltaren som avser fonden och ta emot och förvara den egendom som ingår i fonden.

Förvaringsinstitutet skall se till att utgivning och inlösen av fondandelar, beräkning av fondandelarnas värde samt användandet av medlen i fonden sker enligt bestämmelserna i LAIF och dessa fondbestämmelser.

§ 4 Specialfondens karaktär

Fonden är en aktivt förvaltd fond inriktad på globala tillväxtmarknader. Fondens medel investeras i överlåtbara värdepapper och fondandelar med global eller regional

inriktning. Fonden investerar i internt utarbetade, företrädesvis passiva ”köp- och behåll”-strategier eller allokering förvaltningsmandat till externa förvaltare (underliggande förvaltare eller underliggande fond) specialiserade på internationell aktieförvaltning. Fonden kan välja att investera i överlåtbara värdepapper, fondandelar och/eller sluta avtal om diskretionär förvaltning med externa förvaltare. Fonden utser i en noggrann och kontinuerlig urvalsprocess underliggande förvaltare med kompletterande förvaltningsstil. Fonden kan dessutom utnyttja derivatinstrument i syfte att uppnå önskad marknadsexponering.

Fonden har friare placeringsregler än de som gäller för värdepappersfonder, vilket beskrivs vidare nedan.

Genom att aktivt skifta Fondens sammansättning och kombinera internt utarbetade strategier, fonder och eller diskretionära mandat med olika karaktär eftersträvas en högre värdetillväxt och högre riskjusterad avkastning än marknaden i genomsnitt och konkurrerande alternativ.

Med ”värdetillväxt” avses realiserade och orealiserade kursvinster på fondens innehav jämte erhållna utdelningar och ränteintäkter efter avdrag för kostnader och eventuella skatter. Med ”riskjusterad avkastning” avses värdetillväxten ställd i relation till vedertagna risktal (informationskvot). Med ”marknaden i genomsnitt” avses allmänt vedertaget återinvesterande marknadsindex, för Fondens del den genomsnittliga utvecklingen på globala tillväxtmarknader mätt som MSCI Emerging Markets Net (ett återinvesterande marknadsvägt index för bestående av ca 1.100 aktier noterade i 24 länder). Med ”koncurrerande alternativ”

avses breda globala tillväxtmarknadsfonder som marknadsförs i Sverige.

§ 5 Specialfondens placeringsinriktning

Fondens medel skall vara placerade i fondandelar, överlåtbara värdepapper, penningmarknadsinstrument, derivatinstrument och på konto i kreditinstitut. Innehavet skall avse global och/eller regional aktieförvaltning som sammantaget motsvarar en global tillväxtmarknadsexponering. Fonden är geografiskt fokuserad på de länder som ingår i Fondens jämförelseindex (i dagsläget 24 tillväxtmarknader), men har möjlighet att placera i utvecklade länder om detta bedöms bidra positivt till fondens värdeutveckling och/eller riskspridning. Fondens inriktning är att vara väldiversifierad, och således inte inriktad mot en särskild bransch eller typ av företag (t ex stora/små). Handel med derivatinstrument får ske som ett led i placeringsinriktningen. Underliggande tillgångar för derivatinstrumenten utgörs av eller hänförs till finansiella index eller valutor. Fonden får placera i OTC-derivat.

Valutaexponering kurssäkras normalt inte. Kurssäkring av hela eller delar av den utländska valutaexponeringen kan dock göras tillfälligt om AIF-förvaltaren gör bedömningen att sådan kurssäkring är i andelsägarnas ekonomiska intresse eller att det är angeläget att minska fluktuationerna som beror på valutakursförändringar mot den svenska kronan. Utestående kurssäkringspositioner har en maximal löptid om tre månader.

Fondbestämmelserna avviker från vad som gäller för värdepappersfonder enligt lagen (2004:46) om värdepappersfonder (LVPF) i följande avseende:

- Fonden får investera i fonder som enligt sina fondbestämmelser får placera mer än 10% av sin

- fondförmögenhet i andra fonder. Undantag från 5 kap 15 § andra stycket LVPF.
- Fonden får förvärva 40 % av andelarna i en enskild fond. Undantag från 5 kap 19 § första stycket 4 LVPF.
 - Fonden får under en begränsad period inneha upp till 80% av andelarna i en enskild fond, i samband med att den fonden startar sin verksamhet. Fondens ägarandel i den underliggande fonden får efter sex månader från underliggande fondens startdag maximalt uppgå till 40 %. Undantag från 5 kap 19 § första stycket 4 LVPF.
 - En enskild underliggande fond får utgöra 60 % av fondens värde. Fonden skall investera i minst tre underliggande fonder. Undantag från 5 kap 16 § första stycket LVPF.
 - Fonden får ta upp kortfristiga lån motsvarande högst 50 % av fondens värde. Undantag från 5 kap 23 § 1 punkten LVPF. Detta gäller dock endast sådana lån som krävs för att hantera fondens likvidschema i samband med köp och försäljning av fondandelar och överlåtbara värdepapper.

Fonden skall vid varje tillfälle beakta principen om riskspridning.

Fonden eftersträvar en risknivå som över tiden ligger i nivå med den som gäller för den globala tillväxtmarknaden som helhet (definierat som Fondens jämförelseindex, MSCI Emerging Markets Net). Risken mäts som volatilitet på årsbasis. Volatiliteten i Fonden förväntas inte avvika från volatiliteten för jämförelseindex med mer än +/-6 % -enheter. Fonden eftersträvar en marknadsexponering (beta) i intervallet 0,8-1,2.

§ 6 Marknadsplatser

Fondens medel får placeras på en reglerad marknad inom EES eller på en motsvarande marknad utanför EES. Handel får även ske på en annan marknad inom eller utanför EES som är re-glerad och öppen för allmänheten.

Fondens handel med fondandelar sker normalt inte via en marknadsplats eller ett clearinginstitut, utan försäljning, inlösen och innehav registreras direkt hos fondbolag (eller hos av fondbolaget anlitad fondadministratör) i dennes andelsregister.

Handel med derivatinstrument kan ske både på icke reglerade marknadsplatser (OTC) som på en reglerad marknad inom EES eller på en motsvarande marknad utanför EES.

§ 7 Särskild placeringsinriktning

Fonden kan placera stora delar av kapitalet i fondandelar. Placering kan ske i värdepappersfonder, specialfonder och utländska alternativa investeringsfonder.

Fonden får investera i sådana överlåtbara värdepapper som avses i 5 kap. 5 § LVPF. Dessa får uppgå till högst 10 procent av fondförmögenheten. Fonden får inte investera i sådana penningmarknadsinstrument som avses i 5 kap. 5 § LVPF.

Handel med derivatinstrument får ske som ett led i placeringsinriktningen. Högsta tillåtna nivå på finansiell hävstång i fonden är 200 %. Underliggande tillgångar för derivatinstrumenten utgörs av eller hänförs till finansiella index eller valutor.

Fonden får placera i OTC-derivat.

§ 8 Värdering

Fonden kommer att beräkna och publicera fondandelsvärdet månadsvis (sista

bankdagen i månaden). Fonden kommer även att beräkna fondandelsvärdet valfri bankdag i månaden på begäran enl § 9. I den mån månatligvärdering sker är det ett undantag från 4 kap 10 §, femte stycket LVPF.

Justering av andelsvärdet för respektive andelsklass kommer att göras baserat på skillnader avseende utdelning och avgift.

Värdet av en fondandel i respektive andelsklass är andelsklassens andel av fondförmögenheten delat med antalet utestående fondandelar i respektive andelsklass. Fondens värde beräknas genom att från tillgångarna dra av de skulder som avser fonden, däri inbegripna bl a ej debiterade skatter enligt AIF-förvaltarens bestämmande samt de avgifter som framgår av § 11 nedan.

Finansiella instrument i fonden värderas med ledning av marknadsvärden. För överlåtbara värdepapper, penningmarknadsinstrument och derivatinstrument avses normalt i första hand senast betalkurs, i andra hand (om relevant betalkurs saknas) midkurs, d v s genomsnittet mellan senaste sälj- och köpkurs, eller om båda saknas alternativt enligt AIF-förvaltarens bedömning är missvisande, får värdering ske till det värde som AIF-förvaltaren på annan objektiv grund fastställer.

För fondandelar gäller NAV-kurs alternativt indikativ NAV-kurs, om sådan bedöms rättvisande. Om sådana kurser enligt ovan saknas eller om kurserna enligt AIF-förvaltarens bedömning är missvisande får AIF-förvaltaren fastställa värdet på objektiva grunder.

Överlåtbara värdepapper som avses i 5 kap. 5 § LVPF skall värderas till marknadsvärde. Marknadsvärdet skall fastställas på objektiva grunder. Detta innebär i första hand senast betalkurs, i

andra hand (om relevant betalkurs saknas) midkurs, d v s genomsnittet mellan senaste sälj- och köpkurs, eller om båda saknas alternativt bedöms missvisande, en marknadsmässig bedömning av värdepapperets eller instrumentets ekonomiska värde som oberoende värderare tillhandahåller.

OTC-derivat förekommer som valutaderivat och andra OTC-derivat. Valutaderivat värderas med valutakurser som hämtas från officiella externa databaser och kan inte påverkas av AIF-förvaltaren. Andra OTC-derivat baseras på priser eller värderingar som AIF-förvaltaren inte kan påverka, i första hand av extern oberoende part. eller, om sådan värdering inte kan erhållas, med tillämpning av lämplig värderingsmetod. Vid värderingen skall hänsyn tas till upplupna räntor och utdelningar samt ej likviderade försäljningar och köp.

Månatlig performancerapport skickas elektroniskt till samtliga fondandelsägare som har e-post. Andelsägare som inte kan meddelas via e-post meddelas via brev som postas samma dag som e-posten. Månadsavkastningen publiceras dessutom på AIF-förvaltarens hemsida. Års- och halvårsbesked skickas via brev eller annat medium till samtliga fondandelsägare.

§ 9 Försäljning och inlösen av fondandelar

Försäljning och inlösen av fondandelar sker sista bankdagen varje månad, samt på begäran av befintlig eller ny fondandelsägare valfri bankdag i månaden ("handelsdag"). I den mån handel sker månadsvis utgör det ett undantag från 4 kap 13 §, första stycket, första meningen LVPF. Försäljning och inlösen sker genom AIF-förvaltaren eller dennes ombud.

Anmälan om försäljning av fondandelar skall ske skriftligen, via brev, fax eller, efter särskild överenskommelse, via

datamedia om detta efterföljs av undertecknad skriftlig handling. Anmälan ska vara AIF-förvaltaren tillhanda senast en bankdag innan önskad handelsdag. Betalning skall vara fondens konto tillhanda senast kl 10 önskad handelsdag. Försäljning verkställs handelsdagen förutsatt att inbetalningen kommit fonden tillhanda. Om inbetalning kommit fondens konto tillhanda senare än kl 10 önskad handelsdag verkställs försäljning nästkommande handelsdag.

Anmälan om försäljning får inte kurslimiteras. Försäljning av andelar i andelsklasserna A-B sker initialt till ett minsta belopp om 100 000 kronor. För andelsklass C sker initialt försäljning av andelar till ett minsta belopp om 10 000 kronor. Därefter sker insättningar om minst 1 000 kronor.

Försäljning av andelar kan också göras genom apport av överlåtbara värdepapper och penningmarknadsinstrument under förutsättning att dessa överensstämmer med fondens aktuella placeringsinriktning och godkännande från AIF-förvaltaren (om det är i andelsägarnas intresse och såvida likabehandlingsprincipen kan följas). Vid apport skall tillgångarna vara tillgängliga på Fondens depåkonto senast sista bankdagen i månaden. Värdering av apporten sker enligt fondens gällande värderingsprinciper och försäljning av andelar sker i samband med NAV-sättning.

Begäran om inlösen av fondandelar skall ske skriftligen och vara egenhändigt och vederbörligen undertecknad av andelsägaren. Begäran kan, efter särskild överenskommelse, ske via fax eller datamedia, i sistnämnda fall om det efterföljs av skriven handling. Begäran om inlösen skall vara AIF-förvaltaren tillhanda senast en bankdag innan önskad handelsdag. Om medel för inlösen saknas i fonden skall försäljning av fondens tillgångar ske i syfte att verkställa inlösen.

Om en sådan försäljning väsentligt skulle missgynna övriga fondandelsägares intressen, får AIF-förvaltaren efter anmälan till Finansinspektionen avvakta med försäljningen. Inlösen sker då vid senare tidpunkt, så snart detta är möjligt med hänsyn tagen till omständigheter enligt ovan.

Inlösen av andelar kan efter särskilt önskemål från andelsägaren och godkännande från AIF-förvaltaren ske helt eller delvis i annat än likvida medel (om det är i andelsägarnas intresse och såvida likabehandlingsprincipen kan följas). Värdering av tillgångarna sker enligt fondens gällande värderingsprinciper

Begäran som kommit AIF-förvaltaren tillhanda senare än en bankdag innan handelsdag verkställs nästkommande handelsdag. Begäran om inlösen får återkallas endast om AIF-förvaltaren medger detta.

Försäljning och inlösen av fondandel sker till en för andelsägaren vid tillfället för begäran om försäljning och inlösen okänd kurs. Uppgift om försäljnings- och inlösenkurs finns tillgänglig hos AIF-förvaltaren den bankdag då fondandelsvärde fastställts enligt ovan.

Avgift vid försäljning och inlösen av fondandelar utgår enligt vad som framgår av 11 §.

§ 10 Extraordinära förhållanden

Fonden kan komma att stängas för försäljning och inlösen för det fall sådana extraordinära förhållanden har inträffat som gör att en värdering av fondens tillgångar inte kan göras på ett sätt som säkerställer fondandelsägarnas lika rätt. Vid större rörelser på marknaden kan kurssettingen göras om för att ta hänsyn till förändrade förhållanden.

§ 11 Avgifter och ersättningar

Ur fondens medel skall ersättning betalas till AIF-förvaltaren för förvaltning, analys, administration, bokföring, registerhållning och revision. Denna ersättning täcker även AIF-förvaltarens kostnader avseende förvaring och Finansinspektionens tillsynsverksamhet enligt LVPF. Avgifter till underliggande fonder tillkommer. Ersättning till AIF-förvaltaren utgår dels i form av en fast ersättning, dels i form av en rörlig ersättning.

Den fasta ersättningen uppgår till maximalt 1,0 procent av fondens värde per år för andelsklasserna A och B och maximalt 2,0 procent av fondens värde per år för andelsklass C. Arvodet erlägges vid handelsdag och beräknas utifrån fondens värde per den sista svenska bankdagen för den period (= mellan två handelsdagar) som ersättningen avser.

Härutöver utgår en rörlig ersättning till AIF-förvaltaren om maximalt 15 procent för andelsklasserna A och B och maximalt 20 procent för andelsklass C av den avkastning som överstiger MSCI Emerging Markets Net index för varje enskild Andelsägare. Ersättningen erlägges vid handelsdag och beräknas utifrån maximalt 15 respektive 20 procent av den avkastning som överstiger MSCI Emerging Markets Net index under den period som avlöper mellan två handelsdagar, efter det att samtliga övriga avgifter och kostnader räknats från avkastningen.

I det fall Andelsägaren erhållit avkastning som understiger MSCI Emerging Markets Net index under tidigare period skall rörlig ersättning utgå först efter det att tidigare perioders underavkastning för innevarande innehav av fondandelar inhämtats, inklusive efterföljande ackumulerad indexavkastning. Denna beräkningsprincip benämns "high watermark".

Den rörliga ersättningen skall erläggas med fondens medel, men belasta den enskilde Andelsägaren genom att antalet fondandelar som vederbörande innehar justeras. Det justerade antalet fondandelar för den enskilde Andelsägaren bestäms genom att utgå ifrån den Andelsägare som skall erlägga den högsta rörliga ersättningen per andel. Sådan Andelsägares andelsvärde utgör basen vid beräkning av det nya antalet andelar i fonden. Debiterad rörlig avgift återbetalas inte av AIF-förvaltaren vid eventuell efterföljande underavkastning mot MSCI Emerging Markets Net index.

Försäljnings- och inlösenavgifter vid köp och försäljning av fondandelar i underliggande fonder betalas direkt ur fonden.

Notera särskilt att förvaltningsavgifter till underliggande fonder tillkommer. Dessa avgifter kan vara såväl fasta som rörliga. Alla rabatter som erhålles från gällande avgifter återinvesteras i fonden. För närmare uppgift om avgifter till underliggande fonder, se aktuell informationsbroschyr.

Courtage och andra kostnader för köp och försäljning av finansiella instrument betalas direkt ur fonden.

För andelsklass A och B utgår ingen försäljnings- eller inlösenavgift. För andelsklass C skall försäljningspriset/inlösenpriset för fondandel vara fondandelsvärdet den dag försäljningen verkställs med ett tillägg/avdrag av högst fem (5) procent som tillfaller AIF-förvaltaren.

§ 12 Utdelning

AIF-förvaltaren beslutar årligen om den utdelning som ska utbetalas till fondandelsägare i Andelsklass B. En jämn utdelningsnivå över tid på mellan två till

fyra procent av fondförmögenheten per år eftersträvas. AIF-förvaltaren får emellertid fastställa utdelningen till ett högre eller lägre belopp om det ligger i andelsägarnas intresse.

Utdelning skall ske senast i maj månad året efter aktuellt räkenskapsår.

För på fondandel belöpande utdelning skall AIF-förvaltaren, efter avdrag för preliminär skatt, förvärva nya fondandelar för den andelsägares räkning, som på fastställd dag är registrerad för fondandelen.

På andelsägares begäran skall utdelning – efter skatteavdrag – istället utbetalas till andelsägaren. Begäran skall ske skriftligt och vara AIF-förvaltaren tillhanda senast den 15 februari det år utbetalningen skall ske.

§ 13 Fondens räkenskapsår

Räkenskapsår för fonden är kalenderår.

§ 14 Halvårsredogörelse och årsberättelse, ändring av fondbestämmelserna

AIF-förvaltaren skall upprätta årsberättelse och halvårsredogörelse. Handlingarna skall på begäran kostnadsfritt skickas till andelsägarna och finnas att tillgå hos AIF-förvaltaren och förvaringsinstitutet. AIF-förvaltaren skall i samband med utskick av årsbesked tillfråga andelsägarna om de vill ha årsberättelse och halvårsredogörelse sig tillskickade.

Ändring av fondbestämmelser får endast ske genom beslut av AIF-förvaltarens styrelse, och skall underställas Finansinspektionen för godkännande. Sedan beslut godkänts skall det hållas tillgängligt hos AIF-förvaltaren och förvaringsinstitutet samt tillkännages på sätt Finansinspektionen anvisar.

§ 15 Pantsättning av fondandelar

Fondandelsägare kan pantsätta sina andelar i fonden.

Vid pantsättning skall fondandelsägaren eller företrädaren för denna och/eller panthavaren skriftligen underrätta AIF-förvaltaren härom. Av underrättelsen skall framgå:

- Vem som är panthavare
- Vilka fondandelar som omfattas av pantsättningen
- Eventuella begränsningar av pantsättningens omfattning

AIF-förvaltaren skall anteckna pantsättningen i registret över fondandelsägare samt skriftligen underrätta fondandelsägaren om registreringen av pantsättningen. Pantsättningen upphör när panthavaren skriftligen meddelat AIF-förvaltaren härom. AIF-förvaltaren har rätt att ta ut ersättning av andelsägaren för registreringen. Avgiften får uppgå till högst 2 000 kronor vid varje enskilt tillfälle pantsättning sker.

§ 16 Ansvarsbegränsning

AIF-förvaltaren ansvarar inte för skada som beror av svenskt eller utländskt lagbud, svensk eller utländsk myndighets åtgärd, krigshändelse, strejk, blockad, bojkott, lockout eller annan liknande omständighet. Förbehållet i fråga om strejk, blockad, bojkott, lockout gäller även om AIF-förvaltaren är föremål eller vidtar konfliktåtgärd.

Skada som uppkommer i andra fall skall inte ersättas av AIF-förvaltaren om AIF-förvaltaren varit normalt aktsamt.

AIF-förvaltaren svarar inte i något fall för indirekt skada och svarar inte heller för skada som förorsakas av extern förvaltare, depåbank eller annan uppdragstagare som

AIF-förvaltaren med tillbörlig omsorg anlitat eller skada som kan uppkomma i anledning av förfogandeinskränkning som kan komma att tillämpas mot AIF-förvaltaren.

Föreligger hinder för AIF-förvaltaren att vidta åtgärd på grund av omständighet som anges i första stycket får åtgärden skjutas upp till dess hindret upphört. AIF-förvaltaren har skadeståndsskyldighet enligt 8 kap 28 § LAIF.

Mall som avser upplysningar som lämnas innan avtal ingås för de finansiella produkter som avses i artikel 8.1, 8.2 och 8.2a i förordning (EU) 2019/2088 och artikel 6 första stycket i förordning (EU) 2020/852

Produktnamn: Agenta Tillväxtmarknader

Identifieringskod för juridiska personer: 5493001U5DRXOXC88294

Miljörelaterade och/eller sociala egenskaper

Har denna finansiella produkt ett mål för hållbar investering?

Ja

Nej

Den kommer att göra ett minimum av **hållbara investeringar med ett miljömål: ___%**

i ekonomiska verksamheter som anses vara miljömässigt hållbara enligt EU-taxonomin

i ekonomiska verksamheter som inte anses vara miljömässigt hållbara enligt EU-taxonomin

Den kommer att göra ett minimum av **hållbara investeringar med ett socialt mål: ___%**

Den **främjar miljörelaterade och sociala egenskaper** och kommer, även om den inte har en hållbar investering som sitt mål, att ha en minimiandel på ___% hållbara investeringar

med ett miljömål i ekonomiska verksamheter som anses vara miljömässigt hållbara enligt EU-taxonomin

med ett miljömål i ekonomiska verksamheter som inte anses vara miljömässigt hållbara enligt EU-taxonomin

med ett socialt mål

Den **främjar miljörelaterade och sociala egenskaper, men kommer inte att göra några hållbara investeringar**

Vilka miljörelaterade och/eller sociala egenskaper främjas av denna finansiella produkt?

Fonden främjar miljörelaterade och sociala egenskaper genom att frågor kring miljö, arbetsförhållanden och ägande integreras och beaktas i Agentas förvaltningsarbete. Agentan utgår särskilt från följande när vi beaktar investeringar:

- Klimatpåverkan och verksamheter involverade i fossil industri
- Miljöförstörelse, som hot mot biologisk mångfald, nedsmutsning av vatten och förstörelse av livsbetingelser för människor och djur
- Framställning av vissa vapen som förbjudits av i Sverige ratificerade FN-konventioner, som kemiska och biologiska vapen, personminor och splitterbomber
- Bolagsstyrning och sociala frågor: Mutor, korruption, bedrägeri och annan ekonomisk brottslighet, arbetsmiljöfrågor, barnarbete, fackliga rättigheter

Hållbar investering: en investering i ekonomisk verksamhet som bidrar till ett miljömål eller socialt mål, förutsatt att investeringen inte orsakar betydande skada för något annat miljömål eller socialt mål och att investeringsobjekten följer praxis för god styrning.

EU-taxonomin är ett klassificeringssystem som läggs fram i förordning (EU) 2020/852, där det fastställs en förteckning över **miljömässigt hållbara ekonomiska verksamheter**. Förordningen fastställer inte någon förteckning över socialt hållbara ekonomiska verksamheter. Hållbara investeringar med ett miljömål kan vara förenliga med kraven i taxonomin eller inte.





Inget referensvärde har valts i syfte att uppnå de miljörelaterade eller sociala egenskaper som främjas av fonden.

● **Vilka hållbarhetsindikatorer används för att mäta uppnåendet av var och en av de miljörelaterade eller sociala egenskaper som främjas av denna finansiella produkt?**

Hållbarhetsindikatorer

mäter uppnåendet av de miljörelaterade eller sociala egenskaper som främjas av den finansiella produkten.

Agenta använder hållbarhetsindikatorer för kontroll av efterlevnad av internationella normer och standarder, inklusive FN:s Global Compact och OECD:s riktlinjer för multinationella företag, konventioner om mänskliga rättigheter, miljökonventioner samt vapenrelaterade konventioner.

Agenta screenar bolag och fonder, dels utifrån kontroversiell verksamhet, dels utifrån misstänkta eller belagda brott mot internationella konventioner.

Screening görs både före investeringstillfället och under ägandet. Fondernas befintliga innehav screenas två gånger per år. Samtliga innehav screenas, såväl direktinnehav som innehav hos externa förvaltare. Screening görs med hjälp av Sustainalytics, ett dotterbolag till Morningstar och en ledande leverantör av hållbarhetsdata. Genom Sustainalytics har Agentas tillgång till databaser med information om innehav och potentiella investeringar.

Agentas exkluderar innehav i bolag vars omsättning till mer än 10 procent kan härledas till vissa kontroversiella verksamheter, som pornografi och kontroversiella vapen (till exempel splitterbomber och landminor).

I de fall innehav bryter mot, eller misstänks bryta mot, internationella konventioner sker alltid en särskild uppföljning. Om innehavet finns hos underliggande fonder inhämtas synpunkter från förvaltare, vilket tillsammans med underlag från Sustainalytics bildar grund för Agentas bedömning i varje enskilt fall. Agentas avsikt är att vi kan påverka mer som ägare än som säljare. Agentas följer upp utvecklingen genom löpande dialog direkt med företaget och/eller med förvaltaren till dess att den uppkomna situationen bedöms vara åtgärdad. För den händelse att dialog är fruktlös kommer Agentas att avyttra innehavet.



Beaktas i denna finansiella produkt huvudsakliga negativa konsekvenser för hållbarhetsfaktorer?

JA

Nej

Huvudsakliga negativa konsekvenser är investeringsbesluts mest negativa konsekvenser för hållbarhetsfaktorer som rör miljö, sociala frågor och personalfrågor, respekt för mänskliga rättigheter samt frågor rörande bekämpning av korruption och mutor.

Vilken investeringsstrategi följer denna finansiella produkt?

Agentas primära mål är att genom ansvarsfull förvaltning skapa bästa möjliga riskjusterade avkastning åt våra uppdragsgivare. Detta görs genom en väl avvägd riskhantering där finansiella risker kopplade till bland annat miljö, arbetsförhållanden och ägarfrågor integreras i Agentas förvaltning. Vår bedömning är att företag som är illa styrda och/eller driver en miljöfarlig verksamhet innebär ekonomiska risker, och att vi bör undvika att allokera kapital dit.

Det är av stor vikt för oss och för våra investerare att investeringar sker ansvarsfullt. Det betyder att vi, inom ramen för vårt primära mandat att generera hög riskjusterad avkastning till våra andelsägare, ska undvika investeringar som är oetiska, stötande eller har negativ inverkan på miljön, samt påverka de bolag där vi har ett inflytande att ta ansvar.

Hållbarhetsarbetet är integrerat i investeringsprocessen. I vår strävan att skapa god riskjusterad avkastning till våra investerare allokera vi delar av kapitalet till bolag som bidrar till lösningar, som t ex alternativa energikällor, och undviker investeringar som har negativ inverkan.

- **Vilka är de bindande delarna i investeringsstrategin som används för att välja de investeringar som uppnår var och en av de miljörelaterade eller sociala egenskaper som främjas av denna finansiella produkt?**

De bindande delarna i investeringsstrategin utgår ifrån Agentas policy för ansvarsfulla investeringar. Det innebär att Agentan undviker investeringar i bolag med kontroversiell verksamhet, som beskrivits ovan, liksom bolag med misstänkta eller belagda brott mot internationella konventioner.

Agentan har undertecknat UNPRI, FNs principer för hållbara investeringar. Vi åtar oss därmed att verka för att utforma förvaltningen i linje med UNPRIs sex principer avseende bl a miljö- och bolagsstyrning, vilket görs tillsammans med ett stort antal svenska och internationella ledande kapitalförvaltare och investerare. Agentan är vidare medlem i SWESIF, Sveriges Forum för Hållbara Investeringar. SWESIF är ett oberoende nätverk och forum för organisationer som arbetar med hållbarhet och ansvarsfulla investeringar i Sverige.

- **Vad är policyn för att bedöma praxis för god styrning i investeringsobjekten?**

God bolagsstyrning är en förutsättning för långsiktigt hållbar utveckling i de bolag fonden investerar. Bedömning av bolagsstyrning enligt praxis görs kontinuerligt vid val av bolag, vid screening och i hållbarhetsanalysen. Möten med företagsledning och förvaltare är viktig del av investeringsprocessen.

Styrningen av de bolag som ingår i fonden, eller kan komma att ingå i fonden, bedöms utifrån flera kriterier, inklusive ledningens och styrelsens lämplighet. Agentan utgår bland annat från ekonomisk brottslighet, arbetsmiljöfrågor, barnarbete och fackliga rättigheter.

Investeringsstrategin styr investeringsbeslut på grundval av faktorer som investeringsmål och risktolerans

Praxis för god styrning omfattar sunda förvaltningsstrukturer, förhållandet mellan anställda, personalsättning och efterlevnad av



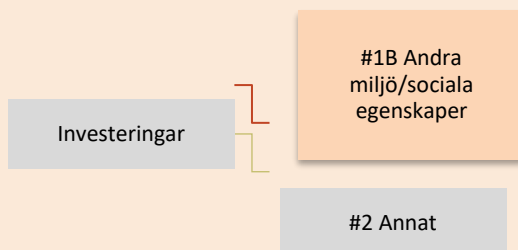
Vilken tillgångsallokering är planerad för den finansiella produkten?

Tillgångsallokering beskriver andelen investeringar i specifika tillgångar.

Taxonomiförenliga investeringar uttrycks som en andel av följande:

- **omsättning**, vilket återspeglar andelen av intäkterna från investeringsobjektens gröna verksamheter
- **kapitalutgifter** (CapEx) som visar de gröna investeringar som gjorts av investeringsobjektet, t.ex. för en omställning till en grön ekonomi.
- **driftsutgifter** (OpEx) som återspeglar investeringsobjektens gröna operativa verksamheter.

Möjliggörande verksamheter gör det direkt möjligt för andra verksamheter att bidra väsentligt till ett miljömål. **Omställningsverksamheter** är verksamheter som det ännu inte finns koldioxidsnåla alternativ tillgängliga för och som bland annat har växthusgasutsläpp på nivåer som motsvarar bästa prestanda.



#1 Anpassade till miljörelaterade eller sociala egenskaper omfattar den finansiella produktens investeringar som används för att uppnå de miljörelaterade eller sociala egenskaper som främjas av den finansiella produkten.

#2 Annat omfattar den finansiella produktens återstående investeringar som varken är anpassade till de miljörelaterade eller sociala egenskaperna eller anses som hållbara investeringar.

Kategori **#1 Anpassade till miljörelaterade eller sociala egenskaper** omfattar:

- Underkategorin **#1A Hållbara** omfattar hållbara investeringar med miljömål eller sociala mål.
- Underkategorin **#1B Andra miljörelaterade eller sociala egenskaper** omfattar investeringar som är anpassade till de miljörelaterade eller sociala egenskaper som inte anses vara hållbara investeringar.

● *Hur uppnår användningen av derivat de miljörelaterade eller sociala egenskaper som den finansiella produkten främjar?*

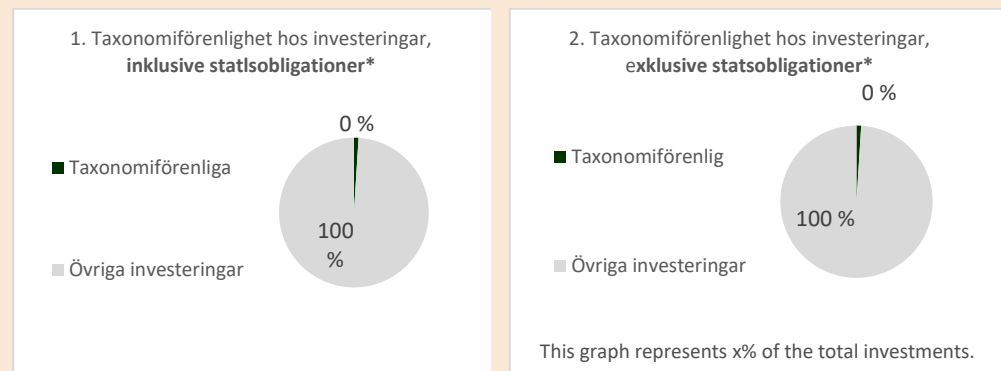
Fonden använder inte derivat för att uppnå sina hållbarhetsmål.



Till vilken lägsta nivå är de hållbara investeringarna med ett miljömål förenliga med kraven i EU-taxonomin?

Fonden åtar sig inte att göra en viss minimiandel i hållbara investeringar.

De två diagrammen nedan visar i grönt minimiprocentandelen investeringar som är förenliga med EU-taxonomin. Eftersom det inte finns någon lämplig metodik för att avgöra hur taxonomiförenliga statsobligationer är*, visar det första diagrammet taxonomiförenligheten med avseende på den finansiella produktens alla investeringar, inklusive statsobligationer, medan det andra diagrammet visar taxonomiförenligheten endast med avseende på de investeringar för den finansiella produkten som inte är statsobligationer



* I dessa diagram avses med "statsobligationer" samtliga exponeringar i statspapper .



är hållbara investeringar med ett miljömål som **inte beaktar kriterierna** för miljömässigt hållbara ekonomiska verksamheter enligt EU-taxonomin.



Vilka investeringar är inkluderade i "#2 Annat", vad är deras syfte och finns det några miljörelaterade eller sociala minimiskyddsåtgärder?

Likvida medel och derivat, samt eventuellt andra tillgångslag som det saknas tillgänglig data för.



Har ett specifikt index valts som referensvärde för att bestämma om denna finansiella produkt är anpassad till de miljörelaterade och/eller sociala egenskaper som den främjar?

Index har inte valts för att avgöra om fonderna möter de miljörelaterade och sociala egenskaper som de främjar.

Referensvärden är index för att mäta om den finansiella produkten uppnår de miljömässiga eller sociala egenskaperna som de främjar.



Var kan jag hitta mer produktspecifik information på nätet?

Mer produktspecifik information finns på webbplatsen:

<https://www.agenta.se/fonder>

Bilaga 1: Exempel på beräkning av rörlig avgift i Agentia Tillväxtmarknader

Följande exempel syftar till att åskådliggöra hur rörlig avgift för fonden beräknas och betalas för enskilda investerare.

Notera att avgifter i underliggande fonder tillkommer. I exemplet nedan beräknas avkastningen netto, d v s efter avgifter till underliggande förvaltare.

Agentias avgiftsstruktur framgår av tabellen. Exemplet utgår från en investering i andelsklass A.

Tabell 1: Avgiftsstruktur

	Agentia
Fast avgift (årsbasis)	0,24 %
Rörlig avgift *	15 %

* MSCI Emerging Markets Net, efter kostnader

Avgifterna till Agentia (Fondförvaltaren) beräknas och betalas ur Fonden månadsvis. Den månadskurs som publiceras är andelskursen efter alla fasta och rörliga avgifter. Rörlig ersättning utgår till Fondförvaltaren endast då Fondens avkastning överstiger Fondens benchmark, MSCI Emerging Markets Net, efter att alla kostnader beräknats. Rörlig avgift beräknas individuellt, d v s utifrån den tidpunkt och med det belopp varje enskild investerare investerat i Fonden.

Överavkastningen (avkastning minus benchmark, MSCI Emerging Markets Net) för fonden framgår av tabell 2. Överavkastning anges *efter* fast och rörlig avgift för de underliggande förvaltarna, och *efter* fast men *före* rörlig avgift för Fonden.

Tabell 2: Överavkastning över benchmark (MSCI Emerging Markets Net)

Månad	Fondens avk före rörlig avgift	
1	-0,10 %	Här placerar investerare X 100 mkr
2	-1,02 %	
3	0,73 %	Här placerar investerare Y 100 mkr
4	0,21 %	
5	0,80 %	

Det finns två investerare, X och Y. Investerare X investerar 100 mkr med start månad 1. Investerare Y investerar 100 mkr med start månad 3.

I tabell 3a och 3b redovisas effekten för de två investerarna X och Y i exemplet.

Tabell 3a: Rörlig avgift till Fondförvaltaren och avkastning, Investerade X

Månad	Fonden före rörlig avgift	Fonden ackumulerat för investerare X före rörlig avgift	Rörlig avgift till Fondförvaltaren för investerare X	Nettoavkastning, investerare X, efter alla avgifter	Nettoavkastning ackumulerat för investerare X, efter alla avgifter
1	-0,10 %	-0,10 %	--	-0,10 %	-0,10 %
2	-1,02 %	-1,11 %	--	-1,02 %	-1,11 %
3	0,73 %	-0,39 %	--	0,73 %	-0,39 %
4	0,21 %	-0,18 %	--	0,21 %	-0,18 %
5	0,80 %	0,61 %	0,09 %	0,70 %	0,52 %

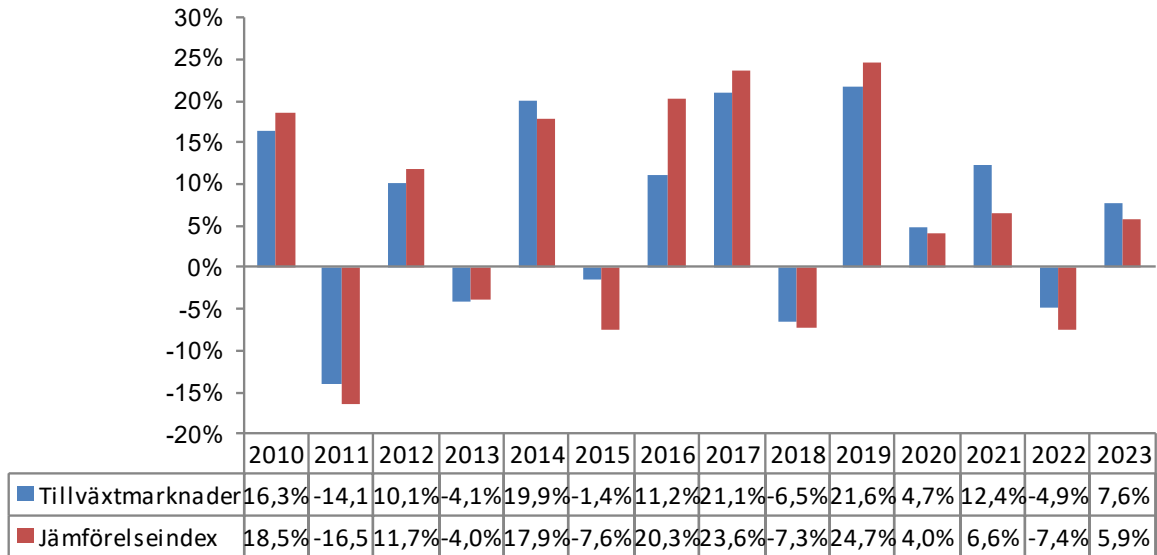
Tabell 3b: Rörlig avgift till Fondförvaltaren och avkastning, Investerade Y

Månad	Fonden före rörlig avgift	Fonden ackumulerat för investerare Y före rörlig avgift	Rörlig avgift till Fondförvaltaren för investerare Y	Nettoavkastning, investerare Y, efter alla avgifter	Nettoavkastning ackumulerat för investerare Y, efter alla avgifter
1	--	--	--	--	--
2	--	--	--	--	--
3	0,73 %	0,73 %	0,11 %	0,62%	0,62%
4	0,21 %	0,94 %	0,03 %	0,18%	0,80%
5	0,80 %	1,75 %	0,12 %	0,68%	1,48%

Investerade X erhåller negativ avkastning inledningsvis. Därefter skapas överavkastning mot index, men först när tidigare underavkastning har hämtats in behöver Investerade X betala rörlig avgift till Fondförvaltaren. Därmed erhåller Investerade X högre avkastning månad 3-5 än Investerade Y, som måste betala full rörlig avgift under samma period. Exemplet visar att underavkastning mot index måste hämtas in innan rörlig avgift utgår, och att den beräkningen görs individuellt för varje enskild investerare på fondnivå.

Andelsägare som inte skall betala full rörlig avgift (investerade X i exemplet) kompenseras av Fondförvaltaren. Det görs genom att andelsägarna månadsvis erhåller nya fondandelar upp till den nivå som kompensationen avser.

Bilaga 2: Historisk avkastning sedan fondens start



Fondens resultat (avkastning) är beräknat efter avdrag för årlig avgift och prestationsbaserad avgift. Värdet för samtliga år är beräknat i svenska kronor och med utdelningar återinvesterade i fonden. Fonden startade den 26 februari 2010.

Historisk avkastning är ingen garanti för framtida resultat.

Bilaga 3: Hållbarhetsinformation

Policy för Ansvarsfulla Investeringar

Antagen vid styrelsens sammanträde 2023-12-14

1. Ansvarsfulla Investeringar

Agenta Investment Management AB (AIM) är en svensk AIF-förvaltare som förvaltar sex fonder, vilka omfattas av denna Policy för Ansvarsfulla investeringar: Svenska Aktier, Globala Aktier, Tillväxtmarknader, Räntor, Alternativa Räntor samt Alternativa Investeringar.

Förvaltningen hanteras både via interna och externa mandat.

Våra kunder är svenska institutionella investerare, ofta offentliga och politiskt styrda organisationer. Ansvarsfulla investeringar är en naturlig del av AIMs och våra kunders fokus. I grunden styr svensk lag, dvs det demokratiskt utformade regelverk som vi gemensamt fattat beslut om och som representerar vår nations gemensamma etiska värdegrund. Därutöver är det av stor vikt för oss och för våra investerare att investeringar sker ansvarsfullt. Det betyder att vi, inom ramen för vårt primära mandat att generera hög riskjusterad avkastning till våra andelsägare, ska *undvika* investeringar som är oetiska, stötande eller har negativ inverkan på miljön, samt *påverka* de bolag där vi har ett inflytande att ta ansvar.

Arbetet sker dels direkt inom ramen för vår interna förvaltning, dels indirekt genom att påverka de förvaltare vi samarbetar med. Vi fäster särskild vikt vid efterlevnad av internationella konventioner och riktlinjer: AIM har som "signatory" åtagit sig att upprätthålla de sex principerna inom United Nations Principles for Responsible Investment (UNPRI). Även Agenda 2030 är viktigt för oss i vår förvaltning av kundernas medel, med utgångspunkt i hur investeringarna påverkas av och bidrar till FN:s 17 hållbarhetsmål. Vi anser att en aktiv ansats kring dessa frågor är av största vikt för att möta kapitalförvaltningens framtida utmaningar.

2. Hållbarhetsrisker

Hållbarhetsrisk definieras som miljörelaterad, social eller styrningsrelaterad händelse eller omständighet som, om den skulle inträffa, skulle ha en faktisk eller potentiell betydande negativ inverkan på investeringens värde.

AIM identifierar hållbarhetsrisker genom:

- Eget tankearbete och omvärldsanalys
- Samarbete med externa specialister (Sustainalytics)

- Samverkan i svenska (SWESIF) och internationella nätverk (UNPRI)

Vi utgår särskilt från följande hållbarhetsrisker när vi beaktar investeringar:

- Klimatpåverkan och verksamheter involverade i fossil industri
- Miljöförstörelse, som hot mot biologisk mångfald, nedsmutsning av vatten och förstörelse av livsbetingelser för människor och djur
- Framställning av vissa vapen som förbjudits av i Sverige ratificerade FN-konventioner, som kemiska och biologiska vapen, personminor och splitterbomber
- Bolagsstyrning och sociala frågor: Mutor, korruption, bedrägeri och annan ekonomisk brottslighet, arbetsmiljöfrågor, barnarbete, fackliga rättigheter

Inför investeringsbeslut görs en avstämning av de informationsdatabaser AIM förfogar över för att identifiera eventuella hållbarhetsrisker kopplade till investeringsobjektet. AIM gör därutöver halvårsvisa strukturerade analyser av portföljernas samtliga innehav i syfte att värdera innehaven i förhållande till de hållbarhetsrisker som identifierats.

AIMs fonder är kategoriserade som artikel 8-fonder vilket menas att miljörelaterad/sociala egenskaper främjas enligt disclosureförordningen (SFDR). Se under avsnitt 3. ”Negativa konsekvenser för hållbar utveckling”.

Ansvarsfulla investeringar är ett prioriterat område i AIMs investeringsprocess. Vi arbetar både med att hitta investeringar som har en positiv inverkan på exempelvis klimatet – på engelska ”impact investing” – och att undvika investeringar med negativ inverkan. Vi utvecklar detta under rubrikerna ”Väljer in” resp ”Väljer bort” samt ”Påverkar”.

AIM strävar efter att uppnå högsta möjliga renhetsgrad, det vill säga minsta möjliga antal innehav i företag som bryter mot internationella normer och konventioner. Vi letar även aktivt efter förvaltare med hög ambition i arbetet med hållbarhet och ansvarsfulla investeringar i sina bolagsurval.

Väljer in

Med utgångspunkt i framför allt Agenda 2030 och de globala hållbarhetsmålen identifierar och investerar AIM i enskilda värdepapper och fonder som kombinerar positiva avkastningsmöjligheter med för samhället positiva hållbarhetseffekter, och investerar delar av fondförmögenheten i den typen av investeringsobjekt. AIM är av uppfattningen att det går att kombinera investeringar i verksamheter som har en positiv inverkan på samhället med våra

kunders krav på en marknadsmässig avkastning – s.k. ”impact investing”. Med det avses investeringar i bolag som tillhandahåller lösningar kopplade till hållbarhetsmålen och samtidigt är ekonomiskt försvarbara. Ett exempel kan vara företag som gynnas av behovet av långsiktiga investeringar inom fossilfri energiproduktion, eller företag som utvecklar nya effektiva vattenreningsmetoder. Det är viktigt att poängtera att det finns många företag med goda avsikter men med affärsmodeller som inte är finansiellt hållbara, och därmed inte är försvarbara ur ett investeringsperspektiv.

Väljer bort

AIM screenar fondernas innehav två gånger per år dels utifrån kontroversiell verksamhet (mer än 10% av omsättning m a p vapen, alkohol, tobak, spel om pengar och pornografi), dels utifrån misstänkta eller belagda brott mot internationella konventioner såsom:

- FN:s Global Compact
- OECD:s riktlinjer för multinationella företag
- Konventioner om mänskliga rättigheter
- Miljökonventioner
- Vapenrelaterade konventioner (t ex splitterbomber och landminor)

I de fall innehav bryter mot eller misstänks bryta mot, internationella konventioner sker alltid en särskild uppföljning. Om innehavet finns hos underliggande förvaltare/fonder inhämtas synpunkter från förvaltarna som tillsammans med underlag från Sustainalytics bildar grund för AIMs bedömning i varje enskilt fall.

Såväl direktinnehav som nya potentiella samarbeten med externa förvaltare föregås av en screening utifrån riktlinjerna ovan.

Bolag involverade i exploatering och utvinning av fossila bränslen hotas på sikt av fallande efterfrågan och alternativa energikällor. AIM undviker därför i stor utsträckning dessa sektorer, i synnerhet bolag inom kol- och oljesandsindustrin.

Påverkar

AIM är av åsikten att vi kan påverka mer som ägare än som säljare - "engage". I företag som brutit eller misstänks ha brutit mot internationella konventioner tillämpas i första hand dialog,

direkt eller i samarbete med våra förvaltare, för att påverka företagen i positiv riktning. Ett första steg i denna process är att AIM upprättar ett formellt brev som skickas till förvaltaren med en uppmaning att bemöta de misstänkta avvikelserna. AIM följer sedan upp utvecklingen genom löpande dialog med förvaltaren till dess att den uppkomna situationen bedöms vara hanterad. För den händelse att dialog är fruktlös kommer AIM att avyttra innehavet.

3. Negativa konsekvenser för hållbar utveckling

AIM beaktar för närvarande inte negativa konsekvenser för hållbar utveckling på bolagsnivå/produktnivå kopplade till våra investeringsbeslut så som avses i artikel 4(1) i SFDR. Skälen är kopplat till att vi dels bedömer att underliggande hållbarhetsdata från bolagen inte är tillräckligt tillförlitlig/omfattande, dels att AIM till stor andel allokerar kapital till flera olika externa förvaltare vilket gör att AIM är beroende av rapportering från tredje part. Detta är ett ställningstagande som prövas åtminstone årligen av styrelsen baserat på utvecklingen av databaser och regleringar på området.

4. Aktieägarengagemang och ägarstyrning

Se särskilda principer för aktieägarengagemang och ägarstyrning.

5. Resurser för arbetet med Ansvarsfulla investeringar

AIM har interna personella resurser dedikerade till frågor kopplat till Ansvarsfulla investeringar, där medarbetarna i varierande grad är involverade i arbetet beroende av funktionsroll.

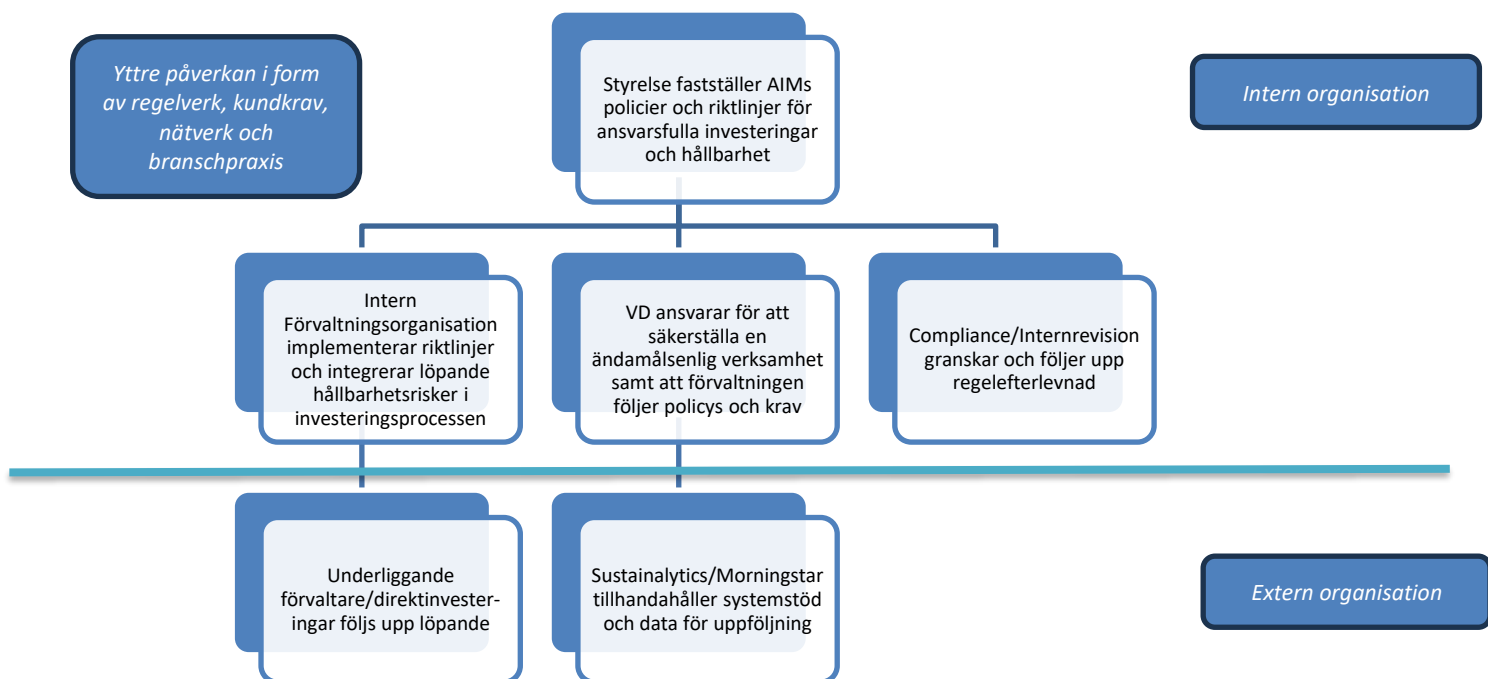
Utöver interna resurser samarbetar AIM sedan 2006 med extern expertis inom hållbarhetsområdet. Sedan 2012 är vår samarbetspartner Sustainalytics (Morningstar), en av världens största hållbarhetskonsulter med drygt 800 analytiker anställda i 17 globala kontor. Sustainalytics tillhandahåller halvårsvis screening av AIMs placeringsuniversum, och via Sustainalytics har AIM även tillgång till omfattande databaser där vi hämtar djuplodande information om AIMs innehav och potentiella investeringar. Databasen tillhandahåller även källinformation för eventuell påverkansdialog med bolag som AIM är investerade i. AIM samverkar även med förvaltare som vi investerar med, direkt eller indirekt, genom deras påverkansarbete.

AIM har undertecknat UNPRI, FN:s principer för hållbara investeringar. Vi åtar oss därmed att verka för att utforma förvaltningen i linje med UNPRIs sex principer avseende bl a miljö- och bolagsstyrning, vilket görs tillsammans med ett stort antal svenska och internationella ledande kapitalförvaltare och investerare. AIM är vidare medlem i SWESIF, Sveriges Forum för Hållbara

Investeringar. SWESIF är ett oberoende nätverk och forum för organisationer som arbetar med hållbarhet och ansvarsfulla investeringar i Sverige.

Organisation – roller och funktioner

Nedan organisationsschema ger en överblick av interna och externa resurser som samverkar inom ramen för arbetet kopplat till Ansvarsfulla investeringar hos AIM.



Översiktlig illustration – Ansvarsfulla investeringar i investeringsprocessen



Särskilt om investeringsrådgivning och diskretionär portföljförvaltning

AIM har tillstånd att tillhandahålla investeringsrådgivning och diskretionär portföljförvaltning. I genomförandet av dessa uppdrag behöver AIM beakta de eventuella preferenser som en kund kan tänkas ha vad gäller hållbarhet och säkerställa att lämnade investeringsråd och placeringar som sker inom ramen för diskretionär portföljförvaltning överensstämmer med dessa. I utförandet av dessa tjänster är AIMs Policy för Ansvarsfulla investeringar tillämplig, löpande kunddialog samt kundernas respektive placeringsreglementen där deras preferenser relaterat till ansvarsfulla investeringar och hållbarhet uttrycks. Se nedan bild:



6. Klimatmål

AIM har inga uttalade mål kopplade till Parisavtalet.

Bilaga 4: Aktivitetsgrad i förvaltningen

Nedan redovisas utvecklingen med hänsyn till aktiv risk (Tracking Error) i förvaltningen, vilket uttrycks som volatiliteten i skillnaden mellan fondens avkastning och jämförelseindex över en rullande 24-månadersperiod vid varje mättpunkt (per siste december). Den redovisade perioden sträcker sig 10 år bakåt i tiden eller den kortare tid som data finns tillgängligt.

År	Aktiv risk (Tracking Error)
2012	4,1%
2013	3,4%
2014	3,5%
2015	4,0%
2016	4,4%
2017	3,1%
2018	2,0%
2019	3,2%
2020	3,2%
2021	3,1%
2022	3,4%
2023	3,4%

Agentas förvaltningsmetodik, att kombinera delportföljer (interna och/eller externa), innebär generellt en hög grad av diversifiering vilket är ett mål i sig. Agentas fonder tenderar därför att ha en relativt låg aktiv risk. Det ska inte förväxlas med låg aktivitetsgrad. Varje delportfölj kan ha mycket hög avvikelse mot index. Genom att kombinera olika portföljstrategier med låg inbördes korrelation uppnås en lägre aktiv risk än summan av den aktiva risken för de ingående delportföljerna.